



REGLAMENT DE RÈGIM INTERN

Revisat el febrer de 2019

Índex

I. Principis educatius generals.....	3
I.1 Convivència.....	3
I.2 Participació.....	3
I.3 Responsabilitat.....	3
I.4 Llibertat d'expressió.....	4
I.5 Formació- Educació.....	4
II. Normes d'ús de les instal·lacions del centre.....	5
II.1 Portes, entrades i sortides.....	5
II.2 Corredor, escales i aules.....	6
II.3 Pati exterior i d'infantil, pista esportiva i equipaments, fonts i serveis.....	7
II.4 Ús de: Pista esportiva, jardí, fonts, pati d'infantil.....	8
II.5 Ús de l'aula de música.....	9
II.6 Ús de l'aula d'informàtica.....	10
II.7 Ús del pavelló i dutxes.....	12
III. El Professorat.....	13
III.1. Drets.....	13
III.2 Deures.....	14
IV. Pares/Mares dels/les alumnes.....	15
IV.1 Drets.....	15
IV.2 Deures.....	15
V. Alumnes.....	17
V.1 Drets.....	17
V.2 Deures.....	17
VI. Altres normes de convivència.....	19
VI.1 Assistència i justificació de faltes.....	19
VI. 2 Atenció a pares/mares.....	19
VI.3 Disciplina.....	20
VII Pla d'evacuació.....	22

REGLAMENT DE RÈGIM INTERN

Aquest Reglament té per finalitat establir unes normes per a un millor desenvolupament de la funció educativa del Centre, dins el medi on es desenvolupa, tenint present que aquest Reglament actuarà sempre en funció del Centre i les seues necessitats, i podrà ser modificat en el moment que es considere oportú, dins el marc de la legislació educativa vigent i del Projecte Educatiu del Centre (PEC) aprovat pel Consell Escolar.

I.- PRINCIPIS EDUCATIUS GENERALS

Les activitats educatives s'ajustaran als principis de la Constitució, orientant-se al ple desenvolupament de la personalitat dels alumnes, a l'aprenentatge actiu de la vida democràtica, a assolir una bàsica educació que faciliti el pas a la vida activa i a la real igualtat d'oportunitats educatives.

Els **principis generals** a considerar són:

I.1. CONVIVÈNCIA: L'educació i la convivència es desenvoluparan en un marc de tolerància i respecte a la llibertat de cadascú, a la seua personalitat i conviccions que no es podran pertorbar per cap tipus de coacció ni per l'obligació d'assumir ideologies i creences determinades.



I.2. PARTICIPACIÓ: Tots els membres de la comunitat escolar tindran dret a intervenir en les decisions que els afecten, mitjançant els representants lliurement elegits per a formar part dels Òrgans Col·legiats de control i gestió. La comunitat escolar serà formada per tots els qui participen en la tasca educativa: alumnes, pares/mares, professors/es, educadors/es i personal no docent.

I.3. RESPONSABILITAT: Els/les alumnes seran orientats per a que puguin assumir progressivament la responsabilitat de la seua pròpia educació i de les activitats complementàries de caràcter cultural, associatiu, recreatiu, etc. que ajuden a completar la seua formació.

I.4. LLIBERTAT D'EXPRESSIONÍ: Tots tindran dret a expressar el seu pensament, idees i opinions, sempre que allò no signifiqui activitats de propaganda partidista. **I.5. COEDUCACIÓ:** D'acord amb els principis d'igualtat de drets i no discriminació que inspirarà l'activitat educativa, l'ensenyament que es proporioni als alumnes, xics i xiques, serà igual i es desenvoluparà dins d'un marc de coeducació.

I.5. FORMACIÓ-EDUCACIÓ: Sense llevar importància als aspectes instructius, es donarà preferència als de caràcter formatiu i educatiu potenciant valors com la convivència, la tolerància, la pau, la diversitat, la igualtat, la solidaritat, la salut, el medi ambient... que són part dels temes transversals del currículum.



II. NORMES D'ÚS DE LES INSTAL·LACIONS DEL CENTRE

INTRODUCCIÓ.-

a) Les instal·lacions, recursos i material del Centre, són una propietat col·lectiva i l'ús que se'n farà serà objecte de la major atenció per part del professorat, alumnes, pares/mares i personal no docent.



b) Aquestes instal·lacions podran utilitzar-se fora de l'horari escolar per a la realització d'activitats extraescolars, culturals, o d'altres tipus, que dinamitzin la vida cultural o esportiva de la localitat, sota la responsabilitat dels organitzadors de les mateixes, havent estat aprovades prèviament pel Consell Escolar. Els/les alumnes no podran quedar-se sols a l'escola a realitzar cap tipus de treball o activitat.

c) La reparació dels desperfectes i avaries que es produeixin com a resultat de l'exercici diari de les activitats escolars programades són competència de l'Ajuntament. Si foren ocasionats d'una forma no accidental, estaran a càrrec de qui les haja produïdes.

d) En cas d'accident **GREU** sofert a les instal·lacions del centre, tant dins el recinte escolar com a les instal·lacions esportives, es procedirà en primer lloc a l'avís dels serveis d'urgència, és a dir, al 112 i tot seguit, es procedirà a informar a les famílies.

e) En cas d'accident **LLEU** sofert a les instal·lacions del centre, tant dins el recinte escolar com a les instal·lacions esportives, es procedirà sempre i quan no es pensi que pot haver-hi perill de posar en risc la vida de l'alumne, a avisar a les famílies per a què acudeixin al centre per al seu trasllat a les dependències mèdiques corresponents.

En cas de dubte, sempre es seguirà el protocol d'accidents **GREUS**.

II.1.- PORTES, ENTRADES I SORTIDES:

II.1.1. Les hores d'entrada a classe són les 8:55h del matí.

II.1.2. Com que des del curs 2005-2006 funciona l'**escola matinera**, l'escola s'obrirà a les 8 del matí per a l'alumnat que l'hagi sol·licitat segons els requisits establerts pel Consell Escolar

II.1.3. Quan un alumne vaja al metge o tingui una causa justificada, podrà entrar o sortir al descans de les 11:45h. El/la professor/a o tutor/a, li obrirà la porta.



II.1.4. No es podrà sortir del centre en hores de classe, excepció feta en casos d'extrema necessitat, sota la responsabilitat de la persona que ho requereixi, amb el justificant, la sortida de l'alumne/a.



II.1.5. S'ha de sortir i entrar a les aules ordenadament, sense córrer, ni cridar i respectant els altres.

II.1.6. Cal respectar les instal·lacions, evitant en tot moment ratllar o fer malbé les parets, les portes, les finestres, els vidres, el mobiliari i el material del centre.

II.2 CORREDORS, ESCALES, AULES:

II.2.1. Els corredors i escales serveixen per a entrar i sortir de les aules i altres dependències del Centre.

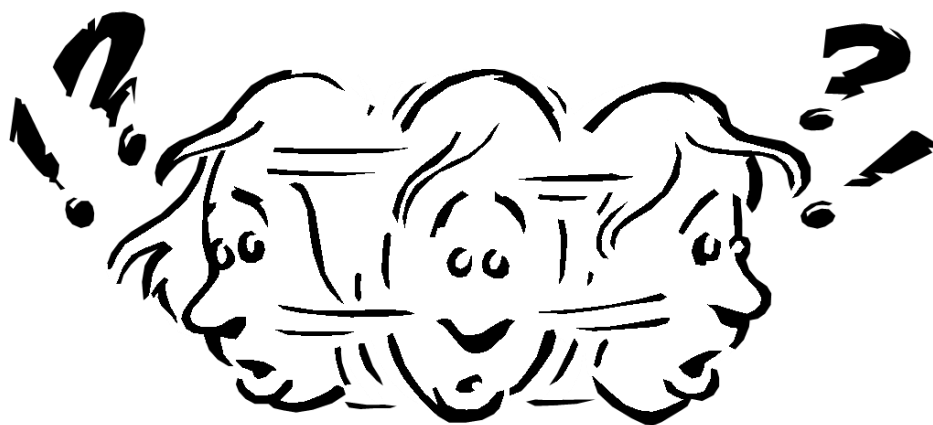
II.2.2. S'ha d'anar pels corredors i escales d'una forma ordenada, respectant els altres, pujant per la dreta i baixant per la dreta.

II.2.3. Hauran d'estar en perfecte estat de neteja, per tant, no s'haurà de tirar papers, restes de menjar, ni aigua, ni res que l'embruti.

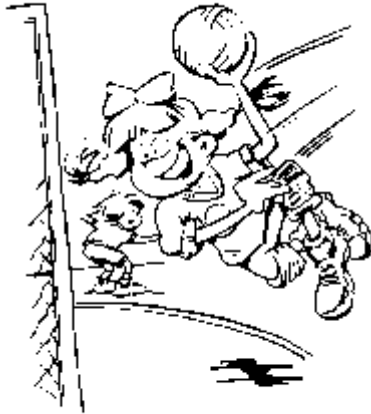
II.2.4. Cada alumne/a ha d'utilitzar degudament l'escala i el corredor que li corresponga.

II.2.5. Els/les alumnes no abandonaran les aules en hores de classe. Sols els professors/es donaran permís en cas especial.

II.2.6. Dins les aules, no es podrà menjar cap tipus de llepolia (xiclets, caramels, pipes...)



**II.3. PATI EXTERIOR I D'INFANTIL, PISTA ESPORTIVA I EQUIPAMENTS, FONTS I
SERVEIS:**



les nostres necessitats corporals, poder-nos arreglar i netejar i per beure a

1 bon estat de neteja: per això s'han d'utilitzar correctament, és a dir, no t

bo que li corresponga segons la distribució del Centre. Caldria no fer ús c

ie puguin embussar els lavabos o tasses de vàter o cisternes.

rera, degudament embolicades.

.cal avisar

és apropiat



· accedir a les

II.4. ÚS DE: PISTA ESPORTIVA, JARDÍ, FONTS, PATI D'INFANTIL



II.4.1. La pista esportiva serveix per a la pràctica d'esports i jocs, per tant, haurem de conservar-les en perfecte estat.

II.4.2. Haurem de respectar el torn d'ús de la pista, per cursos o cicles i/o grups de joc (intercicle...), segons s'establesqui.

II.4.3. La pista és per a l'ús de tots. Tots tenen el mateix dret a usar-les i el mateix deure de mantenir-les netes.

II.4.4. Durant el temps de descans no es podran desenvolupar jocs que impedisquin l'ús de la pista pel conjunt dels alumnes o impliquen un possible perill per la seua violència potencial. (Ex. carreres indiscriminades, etc.)

II.4.5. Hem de tenir en compte no xafar, arrencar o maltractar les plantes i els arbres; així com respectar també els bancs i no pujar a sobre d'ells..

II.4.6. No s'ha de tirar res a les fonts que pugua embrutar-les, espatllar-les o embussar-les. No són per jugar ni pujar en elles.

II.4.7. S'ha de guardar i respectar el torn per a beure.

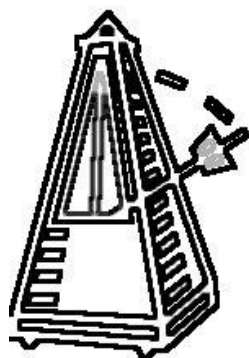
II.4.8. El pati d'Infantil, són per a l'ús reservat del/les alumnes d'Infantil i els de Primer cicle.

II.4.9. En acabar el descans, tots acudiran ràpidament a la filera del seu curs respectiu.

II.5. ÚS DE L'AULA DE MÚSICA

NORMES D'EDUCACIÓ MUSICAL

1. Amb la finalitat de tenir en bon estat la totalitat del material de la classe de música, es fa necessari atendre's als següents punts:
 - No colpejar els instruments amb objectes propis o que no corresponguin a la baqueta o pal en qüestió.
 - Tenir cura de tractar els faristols com cal per tal de no trencar o deformar alguna de les seues parts.
 - Col·locar de nou en el seu lloc i amb molta cura els instruments després d'haver-los utilitzat.
2. A la sortida de la classe hem de deixar les taules i cadires com estaven abans, és a dir, correctament col·locades per a que els companys que entren no s'encarreguen d'una feina que no els correspon,
3. Queda prohibit totalment fer qualsevol ratlla o marca en les taules i cadires de l'aula, baix la responsabilitat d'aquell qui ho haguera pogut fer.
4. Es recorda que, tal com recull el Reglament de Règim Intern, la subtracció de material o d'objectes personals, serà considerada una falta greu.
5. Cadascú es farà responsable del seu material personal com ara llibreta d'exercicis o flauta dolça. La pèrdua serà reposada pel mateix alumne.
6. Les entrades i tornades a les aules es faran sempre amb ordre, sense córrer ni cridar.
7. Cal respectar tot el que està al nostre abast en l'aula de música per poder gaudir amb la realització de diferents tipus d'activitats.



Col·legi Públic CP PORTAL NOU

II.6. ÚS DE L'AULA D'INFORMÀTICA

**NORMES D'UTILITZACIÓ
DE L'AULA D'INFORMÀTICA
(PROFESSORS/ES)**



L'aula d'Informàtica és un espai per a ser utilitzat per tots els nens i nenes de l'escola baix l'atenció, direcció i tutela del professor/a o tutor/a. L'aula disposa d'un material electrònic que si es tractat correctament pot donar moltes satisfaccions a tots els/les usuaris/ies.

NORMES PER ALS/LES PROFESSORS/ES

=====

1. Mai no podrà deixar cap alumne/a sol/a en l'aula.
2. El material (software i hardware) no podrà sortir de l'aula sense l'autorització del professor/a responsable de l'aula, el qual portarà un registre d'entrades i sortides del material.
3. El professor/a es compromet a NO instal·lar cap programa pel seu compte sense la prèvia supervisió del professor/a responsable de l'aula.
4. Si algun ordinador deixa de funcionar per la raó que siga el/la alumne/a que es troba en aquell ordinador podrà ocupar el següent ordinador més immediat i s'avisarà al responsable de l'aula per a que prengui mesures al respecte.
5. Si el problema es reproduïx moltes vegades (molts ordinadors deixen de funcionar) es deixarà d'utilitzar el software que està treballant-se i posteriorment s'avisarà al responsable de l'aula.
6. Cap professor/a ni alumne/a introduirà disquets de 3 1/4 " que no siguin de l'escola o al menys hagin estat supervisats pel responsable de l'aula o passats per un antivirus.
7. El professor/a ha d'encarregar-se de deixar l'aula amb tots els ordinadors apagats (de forma correcta).
8. Cal evitar deixar-se algun CD-ROM o disc en les disqueteres.
9. En tot moment s'ha de procurar un comportament exquisit per part dels alumnes ja que es tracta d'una aula amb materials altament delicats.

NORMES D'UTILITZACIÓ DE L'AULA D'INFORMÀTICA (ALUMNES)



L'aula d'informàtica és un lloc que conté els ordinadors i altres materials que són molt delicats i que poden espatllar-se fàcilment si no es fa un bon ús. Per poder gaudir de tot el que ens pot donar una d'aquestes màquines cal que tingues en compte les següents

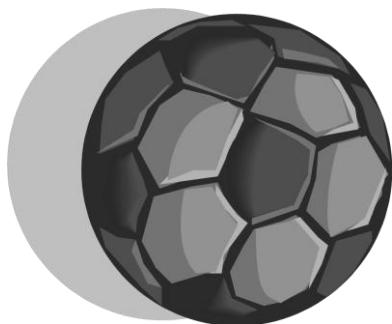
NORMES PER ALS/LES ALUMNES

1. Entra en l'aula amb silenci i ocupa el seient i ordinador que t'assigni el teu mestre o mestra.
2. Escolta bé les indicacions que fa el/la mestre/a i estigues sempre atent.
3. Recorda que el/la mestre/a no pot atendre a tots/es a la vegada. Espera el teu torn per a fer-li alguna consulta o pregunta.
4. Si et perds durant algun exercici, alça la mà i exposa el teu problema quan siga oportú.
5. Respecta els/les teus/es companys/es. És molt important.
6. Tu ets el responsable de la màquina que tens davant. Si la tractes bé gaudiràs amb ella.
7. Si durant una sessió, l'ordinador deixa de funcionar, digue-li al teu/a mestre/a. No intentes fer cap cosa que pugui fer-li mal a l'ordinador.
8. No has de sortir de l'aula si tens l'ordinador espatllat, sense haver-ho comunicat al teu mestre/a. Potser que al dia següent altre/a alumne/a ocupe el teu ordinador i es trobe amb el mateix problema. Tu seràs el responsable si no ho comuniques.
9. Si ja domines algun aspecte dels ordinadors o del joc, recorda que cal respectar els companys que encara no ho han après i per tant has de tenir paciència i deixar que altres també arriben a dominar-lo.
10. Has de sortir de l'aula en silenci i ordenadament, assegurant-te que has deixat l'ordinador correctament desconnectat i sense cap disc a les disquetes, seguint les indicacions del teu mestre/a.

II.7. ÚS DEL PAVELLÓ I DUTXES

NORMES D'EDUCACIÓ FÍSICA

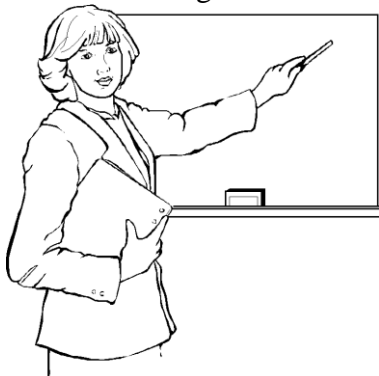
1. Per tal de poder participar en la classe d'Educació Física i entrar en el pavelló, serà necessari i obligatori portar l'equip esportiu. Les sabates seran esportives per tal de no ratllar el terra del pavelló.
2. Serà obligatòria la neteja personal, per tant, cal portar roba neta, una tovallola, sabó i pinta.
3. Les sortides i tornades a classe es faran sempre en ordre, sense córrer ni cridar.
4. Una vegada al pavelló, tindrem sempre el mateix lloc de reunió.
5. El comportament en les dutxes serà l'adequat, serà controlat i castigat, si és necessari.
6. Tal com recull el Reglament de Règim Intern, la subtracció de material u d'objectes personals, serà considerada una falta greu.
7. Sols quedaran exempts d'Educació Física els/les alumnes que porten justificant del metge .
8. També serà motiu d'avaluació: el tractament adequat del material (evitar el maltractament), l'atenció i l'esforç en classe, el comportament (evitar el mal comportament), la falta de respecte o un mal vocabulari, així com l'assistència a classe sense l'equip esportiu adequat o sense els estris de neteja personal.
9. Cal respectar també les normes d'utilització de les dependències del centre.



III. EL PROFESSORAT

III.1. DRETS:

III.1.1. A elegir el mètode que estimi més convenient, i tindrà autonomia al respecte, per a complir els objectius que tinga marcats el Centre i el Cicle o nivell concret.



III.1.3. A participar en la gestió i organització del Centre.

III.1.4. A elegir els seus representants en tots els òrgans del Centre.

III.1.5. A ser respectat per tota la Comunitat Educativa.

III.1.6. A rebre informació dels acords presos en el Consell Escolar.

III.1.7. A organitzar i preparar activitats extraescolars als locals de l'escola, sempre que s'informe prèviament al Consell Escolar i que compleisca els objectius que el Centre es proposa.

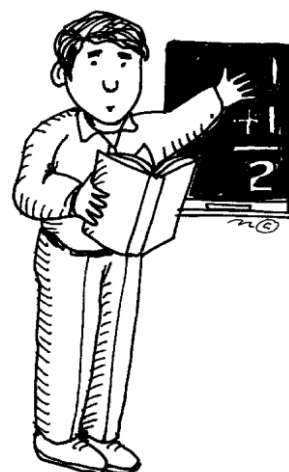
III.1.8. A ser informat i oït en qüestions referents a la seua persona, en primer lloc, i abans de prendre una decisió sobre ella.

III.1.9. A ser exclòs en tot tipus de responsabilitat davant qualsevol accident i conseqüències sofertes pels alumnes durant les activitats escolars i extraescolars organitzades pel Centre, sempre que la causa no siga la manifesta negligència del professor/a. En tot cas, serà cobert per l'Administració amb pòlisses adequades a la cobertura de possible responsabilitat civil.

III.1.10. A reunir-se als locals de l'escola i fora de l'horari escolar, sempre que siga per activitats relacionades amb el quefer educatiu, activitats sindicals, pedagògiques, etc.

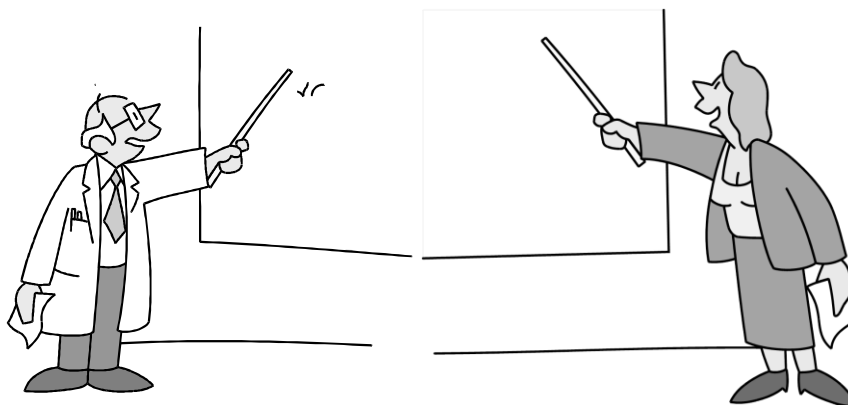
III.1.11. A la vaga com a treballador de l'ensenyament.

III.1.12. A utilitzar totes les instal·lacions, màquines i material del Centre, tenint en compte els acords del Claustre respecte de la seua utilització.



III.2. DEURES:

- III.2.1. Complir l'horari, tant d'hores lectives com de reunions de cicle, departaments, claustres... amb el màxim de puntualitat.
- III.2.2. En cas d'absència d'un professor/a del Centre per malaltia, els alumnes d'aquesta classe seran atesos pel professor/a de guàrdia corresponent, segons l'horari aprovat cada curs.
- III.2.3. Quan un professor/a falti a classe ha de comunicar-ho amb anterioritat i fer els tràmits necessaris.
- III.2.4. Respectar el Reglament del Centre i col·laborar activament en el seu compliment així com respectar i aplicar el Projecte Educatiu de Centre.
- III.2.5. Respectar a tots els membres de la Comunitat Educativa.
- III.2.6. Complir els acords que en qüestió de programació i avaluació s'aproven en les reunions de nivells, cicles, intercicle i claustres.
- III.2.7. A pertànyer i participar activament en les comissions de treball que es creen a l'escola: Departaments, tallers... etc.
- III.2.8. A avaluar els seus alumnes i a informar-los (a ells/es i als seus pares-mares) dels resultats de l'avaluació.
- III.2.9. A complir tot allò acordat en els Claustres i Consells Escolars.
- III.2.10. En el cas de que un professor/a lliure hores per qualsevol motiu, haurà de realitzar el treball que es considere oportú al Centre i que es contempla en la normativa de principi de curs referida a l'horari, aprovat per a cada curs escolar.
- III.2.11. A controlar l'assistència a classe dels alumnes i informar als pares-mares de les absències tot procurant que les justifiquen.



IV. PARES/MARES dels/les ALUMNES:

IV.1. DRETS:

IV.1.1. Els pares/mares tenen dret a participar en tots els òrgans i comissions en què estiga establerta la seva presència.



IV.1.2. Tenen el dret a ser atesos pels tutors/es dels seus fills/filles, sempre que es consideri necessari, respectant l'horari establert.

IV.1.3. A una informació periòdica de les activitats docents que s'imparteixen en les aules dels seus fills/es.

IV.1.4 Tenen dret a emprar les instal·lacions del col·legi per a realitzar activitats en profit de la tasca educativa, mentre no s'interfereixi la marxa del Centre.

IV.1.5. A presentar queixes i opinions als professors/res, tutors/es, equip directiu i al Consell Escolar, mitjançant els seus representants, sempre respectant l'ordre indicat.

IV.1.6. Tenen el dret de ser informats del procés i dels mètodes educatius emprats pels professors/es a través de les reunions periòdiques.

IV.1.7. A participar en les classes, si ho requereix la programació.

IV.1.8. A dur als Òrgans Col·legiats, a través dels seus representants totes aquelles propostes, suggerències o problemes que puguin incidir en la millora i funcionament del Centre.



IV.2. DEURES:

IV.2.1. Els pares/mares tenen l'obligació de contribuir a l'educació dels seus fills, en combinació amb els professors/es corresponents.

IV.2.2. D'anar al col·legi sempre que siga requerida la seva presència.

IV.2.3. Hauran d'abstenir-se d'anar al Centre durant les hores lectives i deurán atendre's als horaris del Centre, tant en les classes com en la Direcció.

IV.2.4. Participar en totes les activitats que s'organitzen en el Centre i necessiten la seva presència.

IV.2.5. Procurar que els seus fills es presenten al Centre amb perfectes condicions d'higiene i endreça personal.

IV.2.6. No s'haurà de portar a l'escola un/a nen/a malalt/a.

IV.2.7. Facilitaran als seus fills/es els llibres i material que cada curs es consideri necessari.

IV.2.8. Justificaran les faltes d'assistència dels seus fills/es.

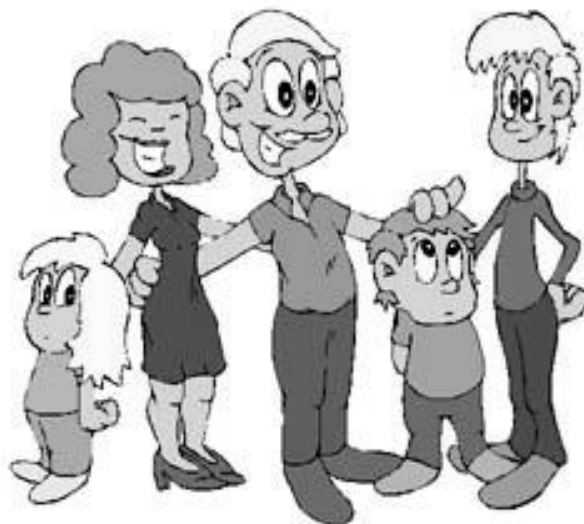
IV.2.9. Hauran de respectar i complir el Reglament de Centre.

IV.2.10. Informar-se sobre la conducta i aprofitament que el seu fill/a faça a l'escola i atorgarà la validesa i importància que cal a les avaluacions que rebrà del Centre.

IV.2.11. Fomentaran en els nens/es l'estima i respecte per l'escola, professors/es, companys/es i personal del Centre.

IV.2.12. Hauran de tornar signats, en el temps que s'indiqui, els butlletins de notes, comunicacions o avaluacions que així ho requereixin. Tenen dret a consultar les proves d'avaluació realitzades pels seus fills però aquestes no poden sortir del centre.

IV.2.13. Els pares-mares haurien d'intentar utilitzar un llenguatge adequat en fer referència a persones i situacions de l'escola i, en general.



V. ALUMNES

V.1. Els alumnes tindran els drets establerts en les lleis educatives vigents. (Drets i deures dels alumnes).

V.2. Dins el marc dels drets al·ludits, els/les alumnes tindran els següents

V. 1. D R E T S

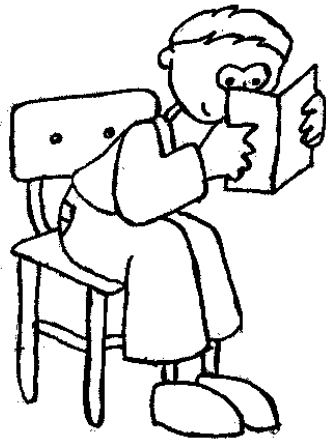
- A) Ésser atesos i respectats pels seus professors/es, educadors/es, personal no docent i càrrecs directius.
 - B) Al desenvolupament cultural i social i a que els seus professors i educadors tinguin en compte les diferents circumstàncies d'ordre individual, en relació a la seua capacitat, nivell escolar interessos i problemes.
 - C) Tenir cobertes suficientment les necessitats d'alimentació, higiene i salut.
 - D) Respecte a la intimitat personal i a les pertinences individuals.
 - E) Tenir un clima de convivència, respecte i solidaritat en els establiments i grups d'activitats.
 - F) Utilitzar el material i les instal·lacions de què dispose el Centre.
 - G) Exposar les seves idees, opinions i suggerències, bé directament, bé mitjançant els seus representants lliurement elegits.
 - H) Participar en les activitat escolars i extraescolars.
 - I) Rebre totes les àrees (matèries) d'ensenyament, així com rebre orientació personal, escolar i educativa.
- V.3.- Per al bon funcionament del Centre, els alumnes hauran de complir els següents



V.2. D E U R E S

- A) Atendre i respectar els seus professors/es, educadors/es, personal no docent, càrrecs directius, professors/es substituïts/es i als/les companys/es.
- B) Respectar i posar en pràctica els consells i orientacions dels professors/es referides a l'alimentació i assistir a l'escola amb les adequades condicions higièniques.
- C) Respectar la intimitat i la dignitat personal dels/les professors/es, dels/les companys/es i les seues pertinences.
- D) Mantenir un clima de convivència, respecte i solidaritat entre els/les companys/es sense cap

discriminació.



E) Mantenir en bona conservació els materials que utilitzen i les instal·lacions del Centre.

F) Respectar l'horari del Centre, ser puntual i complir les normes d'assistència.

G) Respectar les normes elaborades per a poder expressar les seues idees, opinions i suggerències.

H) Observar bon comportament en totes les activitats escolars i extraescolars, respectant l'organització.

I) Portar les eines de treball que el/la mestre/a consideri oportunes.

J) Els/les alumnes majors hauran de respectar els menuts.

K) Especialment els/les alumnes hauran d'ajudar al/a company/a que ho necessiti; així com esforçar-se i fer el treball.

L) Els/les alumnes han de portar a l'escola els butlletins i comunicacions signades pels pares/mares, tutors/es, en el termini previst.

M) Els/les alumnes que al llarg de la jornada escolar es troben malalts, tornaran a casa per a ser atesos.

N) Per cap concepte eixiran els/les alumnes del recinte escolar, ni de la classe, excepte en cas justificat.

O) Els/les alumnes no poden portar a classe aparells elèctrics (videojocs, màquines, mòbils,...)



VI.- ALTRES NORMES DE CONVIVÈNCIA

VI.1.- ASISTÈNCIA I JUSTIFICACIÓ DE FALTES: L'assistència a classe és obligatòria per a tots l'alumnat. Els que falten, presentaran una justificació per escrit dels pares/mares o tutors/es, el qual lliuraran al seu professor/a.

No es consideraran faltes justificades aquelles, la causa de les quals, puga ser atesa fora de l'horari escolar.

Les faltes d'assistència seran notificades a través del Butlletí Informatiu. En cas d'assistència irregular, el professor/a o tutor/a s'entrevistarà amb els pares de l'alumne per tal d'aclarir els motius de la no assistència i en cas necessari es continuarà amb el protocol d'absentisme.

VI.2.- ATENCIÓ A PARES/MARES:

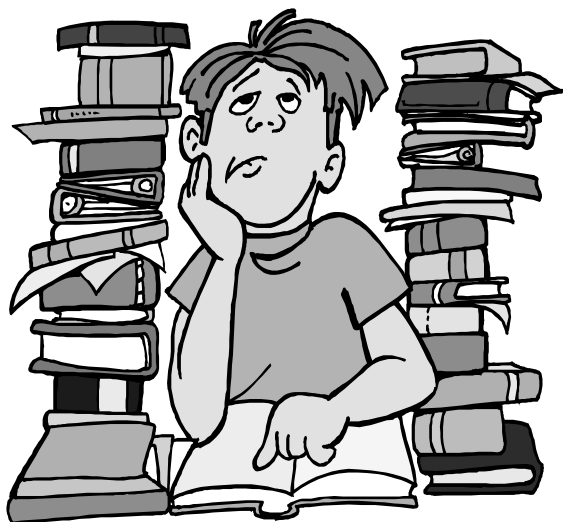
Generalment l'horari d'acció tutorial serà Dilluns de 14h. a 15h.



VI.3.- DISCIPLINA:

A) NORMES GENERALS

1. Llegir el **REGLAMENT PERIÒDICAMENT** (ex. una vegada a l'any - en començar el curs, - al trimestre...) a les classes.
2. Revisar el compliment de la Normativa en les assemblees d'aula, en els Claustres trimestrals i, excepcionalment, sempre que es consideri necessari, cada tutor/a farà un resum sobre el compliment del Reglament en la valoració del curs de la Memòria anual.
3. Les faltes les sancionarà el **TUTOR/A o PROFESSOR/A D'ÀREA** de la manera que cregi oportuna, prèvia consulta a l'equip de cycle. En cas de reincidència es passarà l'assumpte a la **COMISSIÓ DE CONVIVÈNCIA**, posteriorment, si és precís, intervindrà el **CLAUSTRE**, i, en última instància, serà el **CONSELL ESCOLAR**, qui decidirà.
4. L'acumulació de faltes lleus es considerarà falta greu.



B) SANCIONS

En cas de les faltes **GREUS**, es duran a terme aquestes actuacions:

- 1r. S'enviarà una nota als pares/mares, comunicant la falta i aquesta nota hauran de tornar-la signada.
- 2n. Es sancionarà a no participar en eixides, excursions i activitats festives i extraescolars.
- 3r.- Podrà ser separat temporalment de la seua classe.

C) FALTES

1.- GREUS:

- a) Agressions físiques. Agressions verbals.
- b) Apropiar-se de les pertinences del Col·legi, dels mestres o dels companys.
- c) Discriminació reiterativa d'algun company.
- d) Destruir els materials i les instal·lacions del Centre
- e) No assistència, injustificada, reiterativa.
- f) No tenir el material bàsic per a realitzar el treball de classe.
- g) Falta de consideració cap a tot el professorat i personal del centre.
- h) Falsificar, alterar, amagar o destruir Butlletins, Comunicacions o Documents.
- i) Abandonament del recinte escolar sense cap autorització.
- j) Altres que es consideren greus pels efectes produïts i estiguin així considerades dins la legislació vigent.

2.- LLEUS:

- a) No atendre. Contestacions inadequades.
- b) Condicions higièniques deficientes (polls, "runa", males olors...)
- c) No fer-ne cas de les orientacions sobre alimentació (menjar, llepolies: xiclets, pipes...)
- d) Falta d'endrec personal (no rentar-se la cara, roba bruta, despenjat...)
- e) Tocar sense permís les pertinences dels altres.
- f) Falta de respecte i solidaritat amb els companys i mestres.
- g) Fer mal ús de les instal·lacions i material Centre.
- h) Impuntualitat.
- i) No portar els materials que els mestres consideren necessaris per al treball.
- j) Retard en el retorn signat de Butlletins, comunicacions o documents.
- k) Retards en la incorporació al grup.
- l) Utilitzar el telèfon mòbil en el centre

OBSERVACIÓ GENERAL:

A banda de tot el que s'ha ressenyat, cal dir que aquesta escola vol ser integradora, no excloent. Per tant, **es tractarà sempre d'aplicar el diàleg, la reflexió i el raonament en la resolució de problemes de qualsevol tipus** per tal de fer madurar l'alumnat i fer canviar actituds negatives, donant l'oportunitat de rectificar comportaments. **Es tracta d'educar, no de reprimir.** Cal contactar sempre amb els/les pares/mares.

Volem continuar fent un plantejament de treball en el Centre que fomenti la responsabilitat, l'interés i els desigs de formació en general de tot l'alumnat, professorat i pares-mares.

Estem oberts a tot tipus de suggeriment i participació a qualsevol nivell, així com a tota crítica que es done des d'una posició de corresponsabilitat.

PLA D'EVACUACIÓ

1- Normes de prevenció

- No llençar burilles enceses dins papereres ni a terra.
- No manipular les instal·lacions elèctriques ni improvisar fusibles.
- No col·locar teles, teixits o mocadors sobre qualsevol aparell elèctric.
- No sobre carregar les línies elèctriques amb massa aparells.
- No deixar connectades els estris elèctrics després del seu ús.
- Comunicar a la Direcció les anomalies observades.
- Avisar a la Direcció que quan es realitzin activitats que presentin un perill notori d'incendi, sol·licitant autorització.
- Seguir al peu de la lletra el contingut del pla d'evacuació.

2-Normes d'actuació.

A) En sentir la senyal d'alarma:

- L'evacuació dels alumnes és la principal prioritat.
- Tot el personal abandonarà el seu lloc immediatament, prenent les precaucions oportunes, i es desplaçarà al lloc preestablert que li correspongui.
- S'actuarà amb serenitat i calma, tranquil·litant els/les alumnes.
- S'aniran tancant les portes després de comprovar que no queda ningú endarrerit.

B) Si es descobreix un conat d'incendi:

- Donar l'alarma immediatament. Qualsevol treballador del centre, està autoritzat a donar-la.
- Si hi ha foc, independent de la seva importància avisar els bombers.
- No adoptar actituds heroiques, no cridar ni córrer, conservar la calma i actuar amb decisió.
- No obrir portes o finestres per evitar la propagació.
- A l'hora d'utilitzar un extintor, recordar que la seva carrega només dura de 8 a 10 segons. NO malgastar-lo.
- Desconnectar l'energia elèctrica.

3-Consideracions prèvies generals.

- Davant de qualsevol emergència, l'evacuació del alumnes és la principal prioritat.
- En horari lectiu, totes les portes d'accés al pati, romandran obertes.
- Qualsevol treballador del centre, està autoritzat a donar l'alarma.
- Si la persona que descobreix l'emergència creu que la situació és fàcilment controlable, pot prendre les mesures oportunes per l'eliminació del perill.

4- Zones amb més probabilitat d'accidents.

- Àrea de la caldera i l'ascensor.
- Quadre elèctric de l'aula gran de la planta baixa.
- Deposi de combustible al fon del pati
- Sala d'ordinadors.
- Aula de quart d'educació primària.
- Ascensors.

5- Evacuació.

- NO utilitzar mai l'ascensor.
- Feu servir l'escala principal per l'evacuació dels alumnes i /o la rampa de la primera planta.
- Evitar les situacions de descontrol. Caminant i sense córrer i baixar les escales sempre per la dreta de manera ordenada.
- Utilitzar els costats dels passadissos i escales, no anar mai pel mig i en desordre.

6- Avís d'evacuació.

Es farà sonar el timbre de forma reiterada.

7-Còm desallotjar l'edifici.

- **Els mestres presents a cada classe** conduiran els seus alumnes segon el punt 5 fins al pati. Abans tancaran les finestres i al sortir deixaran la porta de la classe tancada.
- **Les auxiliars educatives i la fisioterapeuta de l'escola** s'encarregaran de l'alumnat amb greus limitacions en la seva mobilitat juntament amb la tutora o mestra que hi hagi a l'UEEC. L'auxiliar educativa que està ajudant al nen sense mobilitat d'ed. primària, ajudarà a traure-lo i seguidament acudirà a l'aula d'UEEC.
- **La mestra AL** en cas de no estar en l'aula UEEP, deixarà a l'alumne en el que estava treballant a l'aula corresponent i acudirà immediatament a l'aula UEEC, per ajudar a traure els carros al pati .
- **Les PTs que no estiguen en l'aula UEEC**, ajudaran a traure als nens d'aquesta aula.
- **Una vegada al pati**, faran fileres per tutories baix dels porxo, situant-se els més petits més a prop de la porta d'entrada del carrer Madrid. Les fileres han d'estar col·locades de manera que els nens miren a la porta de sortida.
- **Cada tutor**, controlarà els seus alumnes i informarà de les incidències a la Cap d'estudis, que serà la persona encarregada de coordinar l'estança dels alumnes i tot el personal al pati.
- **Els mestres amb tasques de coordinació** aniran ràpidament als llocs assignats prèviament (els tutors fins on estigui el seu grup)
- **Els mestres sense tasques específiques assignades** es dirigiran a la zona alta de les escales de baixada, col·laborant amb la resta del professorat en l'evacuació dels alumnes . Una vegada completada aquesta tasca, es reuniran amb tots baix el porxo.

- **El bidell** es dirigirà al lloc on s'ha produït l'emergència per fer una primera estimació del problema i informar a la direcció .
- **La tutora d' educació infantil de 5 anys**, una vegada arribi amb els seus alumnes al porxo , obrirà la porta del pati del c/Madrid.
- **La mestra de suport a Infantil**, ajudarà a la mestra de 3anys a traure als nens al pati i seguidament tornarà al centre i s'encarregarà de comprovar que tots els nens d'educació Infantil han sortit tant de les classes com dels banys i que totes les finestres estan ben tancades. Després acudirà a les files d'educació Infantil.
- **El mestre de 6è:** supervisarà al temps que els seus alumnes van baixant a fer la fila si queda algú als banys de primària de dalt i de baix.

8- Coordinacions.

- HI haurà un Equip de coordinació compost pel director, la Cap d'estudis, la tutora de 6è B i el bidell del Centre. Les responsabilitats dels seus membres seán:
Directora: Coordinació General ;
Cap d'estudis: 1ªplanta i pati.
Suport d'Ed. Infantil: Planta baixa.
Bidell: Supervisar la font del problema.

- La tasca principal dels coordinadors serà revisar totes les dependències de la planta per si algú no estigues informat de l'evacuació i aïllar la zona dels perill
- Serà tasca de la **DIRECTORA:**

Autoritzar l'evacuació , si l'emergència procedeix de l'exterior (ex. Amenaça telefònica.)

Coordinació general de l'evacuació

Avisar als serveis d'urgència.

Estimar , conjuntament amb els coordinadors, l'abast del problema i buscar possibles solucions.

En absència del director, serà la cap d'estudis qui assumeixi les seves funcions. En absència d'ambdós , serà la Secretària qui assumirà la coordinació genera.

9-Simulacre d'evacuació.

- **Objectius:**

Mentalitzar a tota la comunitat educativa dels problemes relacionats amb la seguretat ei les situacions d'emergència.

Aprendre a comportar-se relacionalment en situacions d'emergència.

Conèixer les condicions de l'edifici per l'evacuació del centre d'una forma ordenada i sense risc, sense deterioració de l'edifici en in el menor temps possible.

- Els pares i mares seran avisats amb antelació per tal de evitar alarmes o situacions de pànic. NO se'ls informarà de la data exacta n de l'hora del simulacre.

- Al mateix temps , i amb alguns dies d'antelació ,els tutors prepararan als seus alumnes per l'evacuació, estudiant amb ells els objectius i les instruccions per fer amb correcció el simulacre.
- La planificació dels simulacre la farà LA directora conjuntament amb els coordinadors.
- En acabar el simulacre, l'equip de coordinació avaluarà els resultats i es provindran els canvis adequats.

APÈNDIX: INSTRUCCIONS PER ALS ALUMNES.

- 1- Els alumnes després hauran de seguir les instruccions dels seus professors i no actuar mai per iniciativa individual.
- 2- Els alumnes no recolliran n objectes personals per tal d'evitar obstacles i demores.
- 3- Tots el moviments es faran ràpidament però sense córrer, sense atropellar ni empènyer a les altres persones.
- 4- No deuran parar-se a les portes de sortida .
- 5- S'hauran de mantenir l'ordre , el silenci i l'ajuda mútua per evitar atropellaments i lesions, ajudant al que sofreix dificultat.
- 6- Es respectarà en tot moment el mobiliari i l'equipament escolar.
- 7- Si a les vies d'evacuació hi hagués algun objecte mobiliari que obstaculitzés la sortida, haurà de ser apartat perquè no provoqui caigudes.

QUE FER EN CAS DE QUE NO ESTIGUEN CAP DE LES DOS ATEs QUE TENIM

En cas de que no hi hagi cap de les dos ATEs el protocol a seguir per part de l'escola serà el següent:

EN CAS DE FALTAR UN DIA

- En primer lloc s'avisarà als pares de la situació recordant-los principalment la feina de higiene que fan les ATEs. **Se lis dirà en tot moment que els seus fills han de venir a l'escola igualment, doncs ja que estan en tot el seu dret**, però que necessitaríem la seva ajuda/col·laboració per a realitzar les tasques de higiene, per tant, es marcaria un horari que els pares pogueren vindre a fer el canvi dels seus fills. En tot moment des de l'escola serem flexibles amb els pares/tutors legals dels nens afectats a l'hora de ajustar-nos als horaris que els pares ens poden oferir per a la seva col·laboració.
- Immediatament des de direcció s'informarà a la conselleria d'educació la situació comunicant el motiu de la falta i en cas de ser possible l'absència durant més dies fer la pertinent demanda als departaments corresponents de recursos humans.

EN CAS DE FALTAR MÉS D'UN DIA

- Realitzarem les gestions burocràtiques per a la substitució pertinent juntament amb la realització de les mateixes pases que en el cas anterior.