

# **PROJECTE EDUCATIU DE CENTRE**

**CEIP PORTAL NOU**

**Darrera revisió i aprovació:**

**JUNY 2015**

**Adaptació a la LOMCE**

**Revisat el febrer de 2019**

# PROJECTE EDUCATIU DEL CEIP PORTAL NOU

## INDEX

|   |    |
|---|----|
| 1. Preceptes legals: Normativa reguladora bàsica.....   | 4  |
| 2. Característiques de l'entorn i trets d'identitat.....  | 6  |
| 2.1. Normativa relativa.....  | 6  |
| 2.2. Característiques de l'entorn.....  | 6  |
| 2.3. Trets d'identitat.....   | 7  |
| 3. Objectius del Projecte Educatiu.....   | 9  |
| 3.1. Normativa: valors i objectius educatius. Prioritats d'actuació.....  | 9  |
| 3.2. Prioritats d'actuació en relació amb l'àmbit pedagògic....   | 9  |
| 3.3. Prioritats d'actuació en relació amb l'àmbit institucional.....  | 11 |
| 3.4. Prioritats d'actuació en relació amb l'àmbit administratiu.....  | 11 |
| 3.5. Prioritats d'actuació en relació amb l'àmbit humà i de serveis.....  | 11 |
| 4. Principis i criteris bàsics que caracteritzen el centre referits a la intervenció educativa, l'orientació i l'avaluació..... | 12 |
| 4.1. Principis metodològics.....  | 12 |
| 4.1.1. Etapa d'infantil.....  | 12 |
| 4.1.2. Etapa de primària.....   | 13 |
| 4.2. Criteris metodològics.....   | 13 |

|   |    |
|---|----|
| 4.3. Avaluació.....                         | 15 |
| 5. Estructura organitzativa del centre..... | 16 |
| 6. Atenció a la diversitat.....             | 17 |
| 7. Projecte lingüístic.....                 | 18 |
| 8. Coordinació amb els serveis socials..... | 19 |
| 9. Indicadors d'avaluació.....              | 20 |

## 1. Preceptes legals: Normativa reguladora bàsica.

- **Constitución Española de 27 de diciembre de 1978 (BOE 29/12/1978)**
- **Estatut d'Autonomia de la Comunitat de les Illes Balears 2/1983 de 25 de febrer i les posteriors modificacions.**
- Llei orgànica 8/1985, de 3 de juliol, reguladora del dret a l'educació.
- Llei Orgànica 8/2013 de 9 de desembre per a la millora de la qualitat educativa LOMCE que modifica aspectes de la LOE 2/2206 de 3 de maig (BOE 4/5/2006)
- Llei 3/2007 de 27 de març de la Funció Pública de la comunitat autònoma de les Illes Balears (BOIB 03/04/2007) num. 49 modificada per la Llei 9/2012 de 19 de juliol de modificació de la Llei 3/2007 de 27 de març, de la funció pública de la comunitat autònoma de les Illes Balears (BOIB 21/07/2012 num 106) i per la Llei 9/2013 de 23 de desembre, sobre l'ús de símbols institucionals de les Illes Balears (BOIB 31/12/2013 núm. 181), s'afegeixen alguns apartats a l'article 138 i 139
- LLEI 3/1986, de 29 d'abril, de normalització lingüística (BOCAIB 20/05/1986 núm. 15) en català modificada per la Llei 9/2012, de 19 de juliol, de modificació de la llei 3/2007, de 27 de març, de la funció pública de la comunitat autònoma de les Illes Balears (BOIB 21/07/2012 núm. 106)
- LLEI 9/2013, de 23 de desembre, sobre l'ús dels símbols institucionals de les Illes Balears (BOIB 31/12/2013 núm. 181)
- Real Decret 2438/1994, de 16 de desembre, pel qual es regula l'ensenyament de la religió.
- Real Decret 696/1996, de 23 d'abril, d'ordenació de l'educació dels alumnes amb necessitats educatives especials.
- Real Decret 299/1996, de 28 de febrer, d'ordenació de les accions encaminades a la compensació de les desigualtats en educació.
- Directiva comunitaris 777/486/CEE de 25 de juliol de 1977
- Decret 92/1997, de 4 de juliol (BOCAIB de 17 de juliol), que regula l'ús de l'ensenyament de i en llengua catalana, pròpia de les Illes Balears, en els centres docents no universitaris.
- Decret 119/2002, de 27 de setembre, pel que s'aprova el Reglament Orgànic d'Escoles Públiques d'Educació Infantil, del Col·legis Públics d'Educació Primària, i dels Col·legis Públics d'Educació Infantil i Primària.
- RESOLUCIÓ del Parlament de les Illes Balears per la qual es valida el Decret Llei 5/2013, de 6 de setembre, pel qual s'adopten determinades mesures urgents en relació amb la implantació, per al curs 2013-2014, del Sistema de Tractament Integrat de les llengües als centres docents no universitaris de les Illes Balears (BOIB 28/09/2013 núm. 134)
- Llei Orgànica 2/2006, de 3 de maig, d'Educació, modificada per la LO 8/2013, de 9 de desembre, per a la millora de la qualitat educativa
- Decret 119/2002, de 27 de setembre, pel qual s'aprova el reglament orgànic de les escoles públiques d'educació infantil, dels col·legis públics d'educació primària, i dels col·legis públics d'educació infantil i primària
- Decret 67/2008, de 6 de juny, pel qual s'estableix l'ordenació general dels ensenyaments de l'educació infantil, l'educació primària i l'educació secundària obligatòria a les Illes Balears (vigent en el que és referit a l'educació infantil)

- Decret 71/2008, de 27 de juny, pel qual s'estableix el currículum de l'educació infantil a les Illes Balears
- Decret 32/2014 de 18 de juliol, pel qual s'estableix el currículum de l'educació primària a les Illes Balears. (BOIB 19/07/2014, núm.97)

### **Apartat 3: principis i criteris bàsics que caracteritzen el centre referits a la intervenció educativa, l'orientació i l'avaluació**

Decret 120/2002, de 27 de setembre, pel qual s'aprova el reglament orgànic dels instituts d'educació secundària, article 68 apartat 2 lletra c.

- Decret 119/2002, de 27 de setembre, pel qual s'aprova el reglament orgànic de les escoles públiques d'educació infantil, dels col·legis públics d'educació primària, i dels col·legis públics d'educació infantil i primària, article 59 apartat 2 lletra c; amb la mateixa redacció que l'anterior.

Els principis i criteris sobre intervenció educativa (línies metodològiques que han de regir els processos d'ensenyament i aprenentatge), orientació i avaluació que s'estableixin en el PEC han de ser el marc de referència en què s'han de basar els altres documents de caràcter curricular del centre: la concreció curricular, les programacions docents, etc.

### **Apartat 4: objectius del centre amb la finalitat d'aconseguir l'educació en la diversitat**

Decret 120/2002, de 27 de setembre, pel qual s'aprova el reglament orgànic dels instituts d'educació secundària, article 68 apartat 2 lletra d:

Els objectius del centre amb la finalitat d'aconseguir l'educació en la diversitat, que es desenvoluparan en el pla d'atenció a la diversitat

- Decret 119/2002, de 27 de setembre, pel qual s'aprova el reglament orgànic de les escoles públiques d'educació infantil, dels col·legis públics d'educació primària, i dels col·legis públics d'educació infantil i primària, article 59 apartat 2 lletra d; amb la mateixa redacció que l'anterior.

### **Apartat 5: tractament transversal en les àrees, matèries o mòduls de l'educació en valors i altres ensenyaments**

Article 121.1 de la Llei Orgànica 2/2006, de 3 de maig, modificada per la LO 8/2013, de 9 de desembre, per a la millora de l'educació:

### **Apartat 6: estructura organitzativa del centre**

Decret 120/2002, de 27 de setembre, pel qual s'aprova el reglament orgànic dels instituts d'educació secundària, article 68 apartat 2 lletra e:

Decret 119/2002, de 27 de setembre, pel qual s'aprova el reglament orgànic de les escoles públiques d'educació infantil, dels col·legis públics d'educació primària, i dels col·legis públics d'educació infantil i primària, article 59 apartat 2 lletra e; amb la mateixa redacció que l'anterior

### **Apartat 7: coordinació amb serveis i institucions**

Art. 59.2.g. del Decret 119/2002, de 27 de setembre:

Art. 68.2.g. del Decret 120/2002, de 27 de setembre, amb la mateixa redacció que l'anterior.

### **Apartat 8: participació dels alumnes d'educació primària al consell escolar**

Art. 59.2.i. del Decret 119/2002, de 27 de setembre:

### **Apartat 12: indicadors d'avaluació del PEC**

Decret 120/2002, de 27 de setembre, pel qual s'aprova el reglament orgànic dels instituts d'educació secundària, article 68 apartat 2 lletra h:

Decret 119/2002, de 27 de setembre, pel qual s'aprova el reglament orgànic de

les escoles públiques d'educació infantil, dels col·legis públics d'educació primària, i dels col·legis públics d'educació infantil i primària, article 59 apartat 2 lletra g; amb la mateixa redacció que l'anterior.

## 2. Característiques de l'entorn i trets d'identitat

### 2.1. Normativa relativa

- Art.121.2 de la Llei Orgànica 2/2006, de 3 de maig, d'Educació, modificada per la Llei Orgànica 8/2013, de 9 de desembre, per a la millora de la qualitat educativa.
- Art. 59.2.a. del Decret 119/2002, de 27 de setembre, pel qual s'aprova el reglament orgànic de les escoles públiques d'educació infantil, dels col·legis públics d'educació primària, i dels col·legis públics d'educació infantil i primària.
- Art. 12.1. i 12.2.a. del Decret 67/2008, de 6 de juny, pel qual s'estableix l'ordenació general dels ensenyaments de l'educació infantil, l'educació primària i l'educació secundària obligatòria a les Illes Balears.
- Art. 20.3.a. del Decret 32/2014 de 18 de juliol, pel qual s'estableix el currículum de l'educació primària a les Illes Balears.
- Art. 22.3.a. del Decret 35/2015, de 15 de maig, pel qual s'estableix el currículum

### 2.2. Característiques de l'entorn

El nostre centre, consta de 10 unitats, una d'elles d'atenció preferent a alumnes amb necessitats específiques i especials, també anomenada com aula UECC, està situat al final del carrer Madrid just darrera del Poliesportiu Municipal des Pratet.

En els primers temps, l'escola tenia com a senyal d'identitat l'atenció a minories ètniques (sobretot alumnes d'ètnia gitana) pel que va ser relativament fàcil assumir l'atenció a la diversitat, en allò que es refereix a la integració d'alumnes amb necessitats educatives especials, característica principal que ens acompanya a l'actualitat.

Al llarg dels darrers anys s'ha consolidat un projecte estable i amb uns valors propis, clarament expressat en aquest Projecte Educatiu.

En els darrers anys, s'està consolidant com un centre integrador, no només de diferents cultures, sinó també de les diferents llengües del centre. S'accepta de manera positiva la utilització de la llengua catalana com a llengua vehicular del centre i es veu com a uns grans guany tant el fet d'introduir l'anglès des dels primers cursos de l'Educació Infantil com de participar dins del programa de les Seccions Europees a tots els cursos de Primària amb l'ensenyament de l'educació artística en anglès. Al llarg del curs 2013, i segons la normativa del moment, es va començar amb l'aplicació del PTIL, no es realitzaven les seccions Europees sinó que es realitzaven les hores que prescrivia el projecte. A partir de la seva derogació, es va tornar a l'antic projecte lingüístic de centre.

Algunes de les famílies dels/ les nostres alumnes són fills d'antics alumnes. En els darrers anys està decreixent el nombre d'immigrants estrangers, sobretot llatinoamericans i àrabs. Quasi tot l'alumnat viu als voltants de l'escola, coincidint amb la nostra zona escolar.

Les nostres famílies es dediquen principalment al sector serveis. La majoria dels pares treballen a la hosteleria i a la construcció. Les mares treballen sobretot al sector serveis o a hosteleria. Existeix un percentatge cada vegada més elevat de famílies en situació d'atur. Generalment, aquestes situacions familiars minven les expectatives de futur del nostre alumnat, en relació a cursar estudis superiors.

A nivell cultural, s'ha d'observar que encara que la biblioteca i centre cultural de Can Ventosa d'Eivissa es troben molt a prop, l'escola només es beneficia dels seus equipaments en contades ocasions.

A nivell esportiu, es disposa de millors equipaments, ja que es pot fer servir el Polisportiu Municipal, ubicat al costat del centre, sobretot en horari lectiu i, les pròpies pistes de l'escola. Hem d'assenyalar que aquestes necessiten ser millorades, així com els jocs de pati del centre a on puguin jugar els nens de l'aula UECC.

En quant a la xarxa sanitària, s'ha de dir que els serveis més propers són els de l'Hospital de Can Misses utilitzats quan es produeix una situació d'emergència.

En relació als transports i les comunicacions, l'escola no presenta necessitats a tenir en compte.

Fonamentalment, són l'Ajuntament, a més a més de l'APIMA, les institucions que realitzen activitats extraescolars per a l'alumnat. De totes les activitats, es dona immediata comunicació als/les alumnes i a les famílies per tal que tinguin temps per realitzar les inscripcions.

Les famílies són informades contínuament mitjançant notes informatives. A més a més es disposa d'una hora setmanal per atendre als pares i mares.

### **2.3. Trets d'identitat**

#### **Escola plural i democràtica**

La nostra escola vol ser ideològicament **plural i democràtica**. Això significa que és aconfessional i respectuosa amb totes les ideologies i creences, renunciant a qualsevol tipus de discriminació i adoctrinament. Orientarem l'aprenentatge de les normes democràtiques i fomentarem les actituds de diàleg, respecte i participació.

#### **Metodologia**

El nostre centre intentarà formar un tipus de persona capaç de prendre iniciatives i elaborar criteris propis, fomentar l'esperit crític, impulsar el raonament i acceptar les seves pròpies qualitats i limitacions. Per això, optem per una pedagogia que, partint de les seves pròpies experiències, valora tant l'esforç personal com la participació de l'alumne, i on el professor és el guia que orienta, suggereix dubtes i manté viu l'interès

de l'alumne, potenciant les seves competències bàsiques tant físiques, intel·lectuals i afectives.

Les competències a assolir es refereixen als aprenentatges que, des d'un enfocament integrador i funcional, es consideren imprescindibles per a la realització personal, intel·lectual, cultural, social i emocional de la persona, per a la seva incorporació a la vida adulta i per permetre l'aprenentatge al llarg de la vida. En l'educació primària s'adquireixen, a més, els instruments necessaris per assolir l'autonomia i la responsabilitat en la pròpia formació, per a l'adquisició de l'esperit crític, la participació i el compromís individual i col·lectiu amb l'entorn, per compartir el propi bagatge cultural, històric i lingüístic, i per aconseguir la salut i el benestar personal.

El tractament dels continguts de les diferents àrees que el componen s'ha de realitzar de manera global, a través de situacions funcionals que potenciïn la significativitat. La vinculació dels aprenentatges amb l'entorn i la participació dels alumnes en el procés educatiu en si contribueixen a capacitar-los per aprendre a aprendre i a fer significatius i funcionals els aprenentatges, i augmentar, al mateix temps, el seu sentit de la responsabilitat, l'autonomia personal i la confiança en les seves possibilitats.

## **Llengua d'aprenentatge**

Des de l'escola es potenciarà la **normalització de la llengua catalana**, com a pròpia de la nostra comunitat autònoma, i es garantirà l'ús del català i del castellà com a llengües oficials. Amb això s'intenta assegurar que els alumnes tinguin, al final del període d'escolaritat obligatori, un coneixement suficient, tant oral com escrit, de totes dues llengües.

## **Coeducació**

L'ensenyament que proporcionarem als alumnes es desenvoluparà en un marc de coeducació, entenent aquesta com un intent d'educar per la igualtat, sense ningú tipus de discriminació per raó de sexe.

## **Atenció a la diversitat**

En el nostre centre, prestarem especial atenció a la diversitat dels alumnes, en les seves capacitats físiques i intel·lectuals com en les diferències ètniques o culturals. Apostem per la convivència, la tolerància i la solidaritat com les millors garanties d'una escola plural i compensadora de les desigualtats socials.

## **Participació**

Entenent el centre escolar com una institució oberta on se buscarà la participació democràtica i responsable dels pares, alumnes i professors.



## 3. Objectius del Projecte Educatiu

### 3.1. Normativa: valors i objectius educatius. Prioritats d'actuació

Art.121.2 de la LOE 2/2006, de 3 de maig, modificada per la LO 8/2013,de 9 de desembre.

• Art. 59.2.b. del Decret 119/2002, de 27 de setembre.

• Art. 68.2.b. del Decret 120/2002, de 27 de setembre

Art. 12.2.b. del Decret 67/2008, de 6 de juny.

### 3.2. Prioritats d'actuació en relació amb l'àmbit pedagògic

L'educació infantil ha de contribuir a desenvolupar en els infants les capacitats que els permetin:

a) Descobrir i conèixer el propi cos i el dels altres, les seves possibilitats d'acció i aprendre a respectar les diferències.

b) Observar, explorar i reflexionar sobre el seu entorn familiar, natural i social, mantenint una actitud de curiositat respecte d'això i un esperit crític, tenint en compte el nivell maduratiu dels infants.

c) Adquirir progressivament autonomia en les activitats habituals i en l'organització de les seqüències temporals i espacials quotidianes.

d) Desenvolupar les seves capacitats afectives i actuar cada cop amb més seguretat i confiança en si mateixos.

e) Relacionar-se positivament amb els altres i adquirir progressivament pautes elementals de convivència i de relació social, així com exercitar-se en la resolució pacífica de conflictes.

f) Desenvolupar habilitats comunicatives en diferents llenguatges i formes d'expressió:

- Iniciar-se en la comunicació en una llengua estrangera.

- Iniciar-se en la lectura i l'escriptura, en el moviment, el gest, el ritme i en els llenguatges visual, artístic i musical.

- Iniciar-se en les habilitats relacionades amb les tecnologies de la informació i de la comunicació.

g) Iniciar-se, desenvolupar i adquirir habilitats logicomatemàtiques.

h) Gaudir de les manifestacions culturals presents a l'entorn, conèixer les més identificatives de les Illes Balears i respectar les d'altres llocs.

i) Adoptar hàbits bàsics de salut corporal i alimentària.

j) Desenvolupar globalment les capacitats cognitives, sensorials, motrius i de reconeixement i construcció de les emocions mitjançant el joc i el moviment.

L'educació primària ha de contribuir a desenvolupar les capacitats que permetin a l'alumnat:

a) Conèixer els valors i les normes de convivència per actuar d'acord amb aquestes, preparar-se per a l'exercici actiu de la ciutadania i respectar els drets humans, així com el pluralisme propi d'una societat democràtica.

b) Desenvolupar una actitud responsable i solidària que afavoreixi un clima propici per a la llibertat personal, l'aprenentatge i la convivència.

c) Desenvolupar hàbits de treball individual i col·lectiu, d'esforç i de responsabilitat en l'estudi així com actituds de confiança en si mateix, sentit crític, iniciativa personal, responsabilitat, curiositat, interès i creativitat en l'aprenentatge.

d) Adquirir habilitats per a la prevenció i la resolució pacífica de conflictes, que li permetin actuar amb autonomia en l'àmbit familiar i domèstic, així com en els grups socials amb els quals es relaciona.

e) Conèixer, comprendre i respectar les diferents cultures i les diferències entre les persones, la igualtat de drets i oportunitats de dones i homes, i la no-discriminació de persones amb discapacitat.

f) Conèixer i utilitzar adequadament la llengua catalana i la llengua castellana, tant oralment com per escrit, de manera que puguin ser emprades com a llengües de comunicació i d'aprenentatge.

g) Adquirir la competència comunicativa necessària en una llengua estrangera per desenvolupar-se en situacions quotidianes.

h) Adquirir l'hàbit de la lectura com una via d'accés a la informació, al coneixement i al plaer.

i) Conèixer, valorar i respectar els aspectes bàsics de la cultura i la història, el patrimoni artístic i cultural, especialment els corresponents a les Illes Balears i els dels altres territoris de parla catalana, reforçant així el sentiment de pertinença a l'àmbit cultural i lingüístic català, i entendre la diversitat lingüística i cultural com un dret dels pobles i dels individus.

j) Valorar la tasca ben feta com a condició necessària per a l'aprofitament eficaç dels aprenentatges.

k) Desenvolupar les competències matemàtiques bàsiques i iniciar-se en la resolució de problemes que requereixin la realització d'operacions elementals de càlcul, coneixements geomètrics i estimacions, així com ser capaços d'aplicar-los a les situacions de la vida quotidiana.

l) Conèixer i valorar l'entorn natural, social i cultural i així contribuir a despertar actituds i hàbits positius per aplicar-los a l'entorn immediat i mediat.

m) Iniciar-se en la utilització de les tecnologies de la informació i de la comunicació i desenvolupar un esperit crític davant els missatges que rep i elabora.

n) Iniciar-se en la valoració i en la producció de les diverses manifestacions artístiques, com a mitjà d'expressió i comprensió per desenvolupar la sensibilitat estètica i la comunicació en aquests llenguatges.

o) Valorar la higiene i la salut, acceptar el propi cos i el dels altres, respectar les diferències i utilitzar l'educació física i l'esport com a mitjans per afavorir el desenvolupament personal i social.

p) Conèixer i valorar els altres éssers vius i adoptar maneres de comportament que afavoreixin la seva cura.

q) Desenvolupar les capacitats afectives en tots els àmbits de la personalitat i en les relacions amb els altres, així com una actitud contrària a la violència, als prejudicis de qualsevol tipus i als estereotips sexistes.

r) Adquirir els elements bàsics d'una correcta educació viària i actituds de respecte que incideixen en la prevenció d'accidents de tràfic.

### **3.3. Prioritats d'actuació en relació amb l'àmbit institucional**

#### **Objectius relatius a l'organització i al govern interns**

- a. Fomentar la participació activa i responsable i la implicació real i efectiva de tots els sectors de la comunitat educativa en la gestió del Centre, d'acord amb les competències i funcions atribuïdes per la normativa vigent.
- b. Afavorir amb tots els mitjans que tinguem a l'abast, la millora de la col·laboració entre el professorat i les famílies.
- c. Millorar els procediments d'informació tant entre el professorat com entre les famílies per tal de generar actituds de confiança i col·laboració.

#### **Objectius relatius a la projecció externa de l'escola**

- Participar en activitats culturals, educatives, esportives i lúdiques en general, proposades per altres institucions o associacions, sempre que siguin coherents amb els objectius del Projecte Educatiu i els plans del Centre.
- Establir acords de col·laboració amb altres institucions que possibiliten l'obertura de l'escola a l'entorn.
- Manténir relacions i col·laborar amb els centres de procedència i de continuïtat dels nostres alumnes, sempre que calgui.
- Participar en projectes de desenvolupament europeu emmarcats dins els programes de la Unió Europea, tals com els projectes inclosos dins l'Erasmus +.

### **3.4. Prioritats d'actuació en relació amb l'àmbit administratiu**

- Afavorir l'ús de les noves tecnologies en la gestió acadèmica, administrativa i econòmica del Centre.
- Executar una gestió econòmica clara i transparent, potenciant la Comissió Econòmica seguint les directrius de la normativa vigent.
- Manténir actualitzat els inventaris del centre i fer un arxiu de material adaptat a disposició dels educadors del Centre.
- Manténir actualitzades les dades exigides pel programa de gestió de centre GESTIB i ECOIB.

### **3.5. Prioritats d'actuació en relació amb l'àmbit humà i de serveis.**

- Afavorir el treball en equip del professorat, desenvolupant la capacitat d'intercanvi personal, ja sigui la capacitat per expressar els propis punts de vista com la capacitat per escoltar i entendre als altres.
- Aconseguir el respecte i el compliment dels principis, objectius i normes continguts en el present Projecte Educatiu.

- Afavorir unes relacions personals satisfactòries entre tots que facin possible la satisfacció en el treball i la implicació de tots en el desenvolupament del PEC.
- Aconseguir que les actituds, els valors i les normes siguin les mateixes per a tots els serveis que ofereix el centre.

## 4. Principis i criteris bàsics que caracteritzen el centre referits a la intervenció educativa, l'orientació i l'avaluació.

Al nostre Centre posarem en pràctica una pedagogia activa que fomentarà en l'alumne una actitud crítica, curiosa i investigadora que mitjançant la comunicació, la participació i l'esforç personal, es converteixi en la base del seu aprenentatge i de la seva formació. Tal com fan notar les teories constructivistes de l'aprenentatge, es l'alumne qui elabora i construeix els seus esquemes de coneixement. Per això, el professor jugarà el paper de guia o mediador entre allò que l'alumne sap i els nous continguts que ha de incorporar, suggerint, al mateix temps, dubtes, orientant-los i mantenint viu el seu interès.

### 4.1 Principis metodològics

#### 4.1.1. Etapa d'infantil

La formació integral dels nens d'aquesta etapa d'educació infantil constitueix una tasca humana i científica d'una gran responsabilitat. Per fer una feina eficaç, cal que el professor/a cultivi dos aspectes:

- Aspecte humà:
  - Posseir uns coneixements psicopedagògics que li permetin saber les característiques més essencials d'aquesta edat.
  - Observar cada nen en particular i el grup en general. La seva actuació ha de ser adequada a les necessitats concretes i reals de cada nen i del grup. Per això, ha de ser equilibrada i flexible.
  - L'actitud d'observació dels alumnes l'ha de portar a respectar-ne els interessos i a estimular-ne la maduració personal i el desenvolupament de la personalitat.
  - Ha de conèixer la realitat socio-cultural en què es troba cadascun dels alumnes en particular i el grup en general.
  - És imprescindible que ofereixi a cada nen i al grup una relació d'afecte i serenitat que possibiliti que a classe hi hagi un clima d'estimació, seguretat i alegria.

- Aspecte científic:
  - Conèixer i utilitzar adequadament les formes d'expressió apropiades a l'edat: expressió oral, corporal, musical i plàstica.
  - Conèixer clarament els objectius educatius per treballar-los globalment i harmònicament.
  - Treballar en equip amb els professors dels mateix nivell i amb els del mateix cicle per aconseguir unitat en la formació i en l'aprenentatge.

És molt important considerar que el nen no viu parcialment el que l'envolta, sinó que té la seva primera relació amb l'entorn a través de la percepció global i la manipulació. El professor/a serà qui, amb el seu coneixement del grup, les seves il·lusions i la seva eficàcia, farà que el material sigui motivant i profitós per a tots els nens i nenes.

L'escola complementa l'àmbit familiar en la tasca educativa i si manté un clima d'afecte i confiança facilitarà l'assoliment dels seus objectius.

La interacció i el joc constitueix un important recurs metodològic, ja que les relacions, les inevitables baralles i les reconciliacions ajuden al nen en el procés de socialització. El joc estableix vincles afectius entre els nens i és un recurs motivants de primer ordre.

De qualsevol manera, una metodologia basada en la reflexió, en el sentit comú i en la coherència, serà sempre una metodologia eficaç que facilitarà i farà possibles i més pròximes les metes educatives plantejades.

#### **4.1.2. Etapa de primària**

La metodologia didàctica ha de ser fonamentalment reflexiva, comunicativa, activa i participativa, adreçada a l'assoliment dels objectius i, especialment, als aspectes més directament relacionats amb les competències. Les competències a desenvolupar són les següents:

Competència en comunicació lingüística.

Competència matemàtica i competències bàsiques en ciència i tecnologia

Competència digital

Aprendre a aprendre

Competències socials i cíviques

Sentit d'iniciativa i esperit emprenedor

Consciència i expressions culturals.

L'acció educativa ha de procurar la integració dels aprenentatges posant de manifest les relacions entre les àrees i la seva vinculació amb la realitat lingüística, social, cultural i tecnològica. També s'ha de promoure el treball en equip i afavorir una progressiva autonomia dels alumnes que contribueixi a desenvolupar la capacitat d'aprendre per si mateixos.

En aquesta etapa es comencen a cercar objectius més ambiciosos basats en aquestos principis metodològics:

- Desenvolupar l'esperit crític, la capacitat de discussió i de decisió de l'alumnat.
- Afavorir l'autonomia dels alumnes a través de l'adquisició d'hàbits personals i socials.
- Proposar a l'alumne instruments d'anàlisi científic i fomentar l'activitat, la iniciativa i la capacitat d'observació en la recerca de coneixements.
- Admetre la diversitat de ritmes evolutius i de capacitats intel·lectuals com a base del nostre treball.
- Valorar tant l'actitud com l'adquisició dels procediments i continguts bàsics.

## 4.2 Criteris metodològics

- Es partirà dels **coneixements previs** de l'alumne per aconseguir la construcció d'aprenentatges significatius, de forma que estableixin una relació cognitiva entre els nous continguts i els que ja posseeixen.
- Propiciarem **relacions abundants** entre el que és conegut i el que és objecte de coneixement, mitjançant una activitat intel·lectual constant, facilitada per la manipulació, la investigació i la experimentació.
- Buscarem **l'adequació dels continguts** de manera que:
  1. Connectin amb la realitat personal de l'alumne.
  2. Es basen en aspectes reals de la vida quotidiana.
  3. Siguin coherents amb el desenvolupament cognitiu de l'alumne.
  4. Siguin motivadors, suggeridors i significatius.
- L'alumne ha de poder constatar la **utilitat del que aprèn**, podent fer servir-ho en situacions diferents d'aquella en què es va produir el seu aprenentatge, i especialment, li ha d'aprofitar per adquirir nous coneixements.
- Per tal d'afavorir el màxim de significació i de funcionalitat del aprenentatges, **l'escola utilitzarà tots els recursos** que estiguin al seu abast, bé dintre de la pròpia escola com anant a cercar-los fora.
- Es crearà un **clima ordenat** dins l'aula, amb un ambient d'aprenentatge propici, en què tots els alumnes es senten capaços d'aprendre i es valoren positivament els seus progressos.
- Es potenciarà les **relaciones personals**, per tal de propiciar la individualització i la socialització dels alumnes, fomentant les interaccions a l'aula que faciliten: la participació, el respecte pels altres, l'acceptació de les normes establertes, la reflexió individual i col·lectiva, l'ajuda mútua i el valor de l'amistat.
- Es **seleccionaran** els objectius, es **prendran decisions** respecte als mètodes de treball i les activitats, es **planificaran els processos** d'avaluació i l'adquisició de continguts cada vegada més complexos.
- **L'ordre i la disciplina** es basaran en el respecte mutu, el diàleg, la reflexió i la comprensió de les situacions conflictives.

Tot aquest conjunt d'elements, en una concepció d'escola com a comunitat d'aprenentatge, amb un clima de treball que ofereixi possibilitats diversificades, de diàleg, de respecte cap als altres, d'interès per conèixer, de tasques i responsabilitats

compartides, i d'atenció a tot l'alumnat, facilita la convivència i potencia l'adquisició dels valors i dels mecanismes de funcionament democràtics.

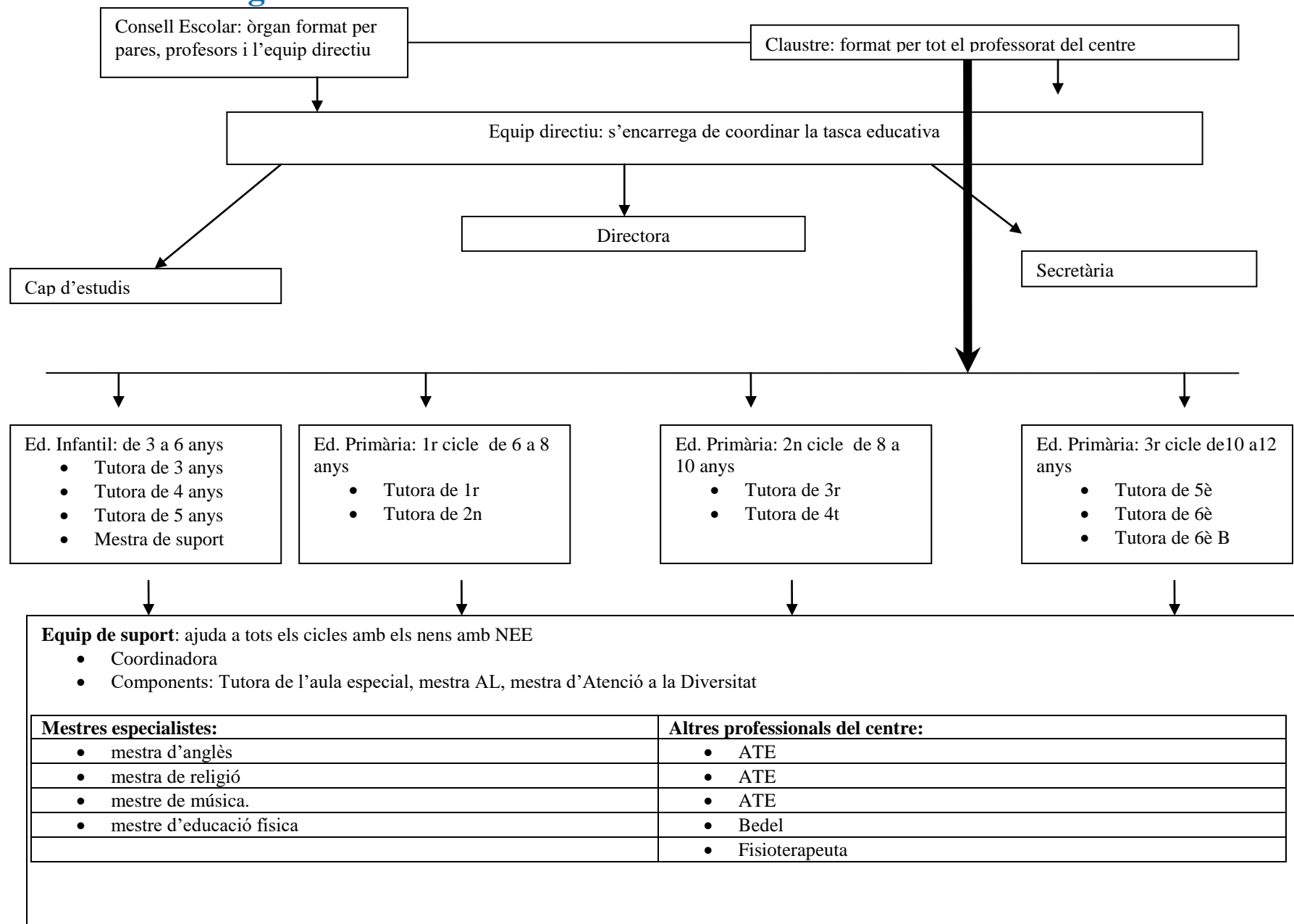
### **4.3 Avaluació**

L'avaluació com activitat integrada plenament en el procés educatiu ens ajudarà a regular constantment la feina escolar i de l'ensenyament, amb la finalitat d'adequar-la a les necessitats individuals dels alumnes. L'avaluació té, per això, una funció formativa i orientadora de tot el procés d'ensenyament-aprenentatge i ens permetrà conèixer quina és la situació en cada moment, per tal de reflexionar i poder-hi actuar per millorar-lo.

En el nostre centre l'avaluació tindrà les següents característiques:

- Global: tindrem en compte els objectius i continguts que ens proposem desenvolupar i, així, avaluarem tant els conceptes com les estratègies i les actituds.
- Es realitzarà una avaluació inicial o predictiva per detectar els coneixements previs dels alumnes, les seves experiències, actituds i expectatives per poder ajustar les activitats i planificar les intervencions del professorat.
- S'avaluaran els progressos dels alumnes tenint en compte el seu punt d'inici segon els resultats de l'avaluació inicial.
- L'avaluació serà continua i personalitzada al llarg de tot el procés educatiu.
- Integrada en les activitats quotidianes del propi procés educatiu que ens permetrà conèixer els progressos que van aconseguint individualment cadascun dels alumnes en totes les situacions d'aprenentatge.
- Se potenciarà l'autoavaluació i la participació dels alumnes en els processos d'avaluació. Se'ls informarà dels objectius d'aprenentatge, és a dir, que sàpiguen allò que s'espera que aprenguin, es vagin informant del grau en què ho aconsegueixen, quines són les estratègies que més els han ajudat, les dificultats que hi han trobat i els recursos de què disposen per a superar-les.
- Les proves d'avaluació realitzades a l'alumnat quedaran en custòdia al centre. Les famílies que vulguin consultar aquesta documentació la tindran a disposició demanant-la al tutor/a de l'alumne.

## 5. Estructura organitzativa del centre.





## 6. Atenció a la diversitat

L'atenció a la diversitat es desenvoluparà sota els principis de normalització i inclusió i tindrà com a objectius els següents:

1. Valorar la diversitat de l'alumnat com un element que enriqueix el desenvolupament personal i social.
2. Proporcionar a l'alumnat una resposta educativa adequada i de qualitat que li permetre arribar el major desenvolupament personal i social.
3. Afavorir el compromís i l'actitud positiva de tots els membres de la comunitat educativa envers la integració de tots els alumnes.
4. Oferir un currículum susceptible de ser adaptat a les diferents capacitats, motivacions, ritmes i estils d'aprenentatge dels alumnes.
5. Planificar propostes educatives diversificades ja sigui en la forma d'organització ( temps, espais, grups, ...) com en els procediments, metodologia, i avaluació, sempre partint de les necessitats dels alumnes.
6. Potenciar el treball en equip del professorat, afavorint la coordinació, el diàleg i el consens en la toma de decisions.
7. Fomentar l'ús de metodologies i estratègies per donar resposta a la diversitat dins l'aula, respectant els diferents ritmes i nivells d'aprenentatge.
8. Utilitzar criteris i procediments flexibles d'avaluació i promoció.
9. Fomentar la participació i la implicació de les famílies en el procés educatiu dels seus fills. Fomentar la firma de la documentació presentada a les famílies referent al seu fill/a, així com les actes de les reunions realitzades.
10. Coordinar-se i col·laborar amb els serveis d'orientació i les institucions i organismes externs al Centre.

## 7. Projecte lingüístic

Els objectius que es pretenen assolir amb l'aplicació del PLC són els següents:

1. Aconseguir que l'alumnat pugui comunicar-se oralment i per escrit en català i castellà amb igual competència i que facin ús d'ambdues llengües indistintament.
2. Utilitzar el català com a llengua vehicular del centre.
3. Afavorir que l'alumnat i tota la comunitat educativa valorin la importància del plurilingüisme, adonant-se que n'aporta.
4. Afavorir la interrelació entre el centre i les possibilitats educatives que ofereix l'entorn en relació amb la llengua, la cultura i la història d'Eivissa, potenciant el coneixement i la integració en la realitat pròpia de les Illes Balears.
5. Promoure l'ús de la llengua catalana en tots els àmbits de la comunitat educativa.
6. Promoure la realització d'activitats complementàries que fomentin la utilització de la llengua catalana.
7. Afavorir l'aprenentatge i l'ús de la llengua catalana per part de les famílies.
8. Revisar i renovar tota la documentació escrita del centre.
9. Prendre les mesures que corresponguin per a la integració i suport de l'alumnat no catalanoparlant que s'incorpori al centre, així com facilitar els recursos necessaris per a atendre a l'alumnat amb mancances lingüístiques, per garantir la plena integració en la societat.
10. Iniciar l'aprenentatge de la llengua estrangera i així aconseguir que en acabar l'educació primària siguin capaços de comprendre i produir missatges orals i escrits, senzills i contextualitzats en aquesta llengua.

Intentar assolir aquests objectius serà responsabilitat de tot el professorat del centre, encara que no tinguin cap vinculació amb àrees de llengua, ja que tothom utilitza la llengua per comunicar-se i, és per això que tothom serà responsable de la consecució dels objectius establerts.

## 8. Coordinació amb els serveis socials

*Per a tal de controlar l'absentisme a l'escola es fan les següents actuacions:*

1. Realitzar i seguir els protocols que apareguin en el Pla d'Acollida per als alumnes nous.
2. Informar a les famílies a la reunió de principi de curs de la necessitat i obligatorietat que els alumnes assisteixin a classe.
3. Control diari de les faltes d'assistència en l'educació infantil i primària i revisió per part de la cap d'estudis.
4. En cas d'absentisme: la tutora citarà a la família i n'esbrina les causes.
5. Si el tutor/a no té constància del motiu de l'absència telefonarà als seus pares a les tres faltes del nen.
6. Superant les 5 faltes d'assistència, s'informa a la cap d'estudis i ella es posarà en contacte amb la família, ja sigui per telèfon, com per carta certificada o per telegrama per tal de concertar una cita amb ells.
7. Si associats a la situació de l'absentisme es detecten altres indicadors de risc, cal posar-ho en coneixement de l'EOEP.
8. Per tal de demanar la col·laboració de l'assistenta social s'ha d'emplenar completament el full de derivació adjunt. (ANNEX I: ABSENTISME. FULL DE COMUNICACIÓ DE CASOS).
9. A partir d'aquest moment l'EOEP estableix un diagnòstic i elabora un pla d'intervenció amb la família. Si la situació no es resol es valora la necessitat d'intervenció dels serveis socials.
10. La cap d'estudis i la representant de l'EOEP realitzen reunions quinzenals per tal d'estudiar els casos derivats pel professorat.

*Per tal de controlar diferents situacions de risc a l'escola es fan les següents actuacions gràcies a l'ajuda dels Serveis Socials de l'Ajuntament:*

1. En aquest servei no derivem només alumnat amb problemàtica d'absentisme sinó que s'inclouen tots aquells alumnes que poden tenir associats diferents indicadors de risc social.
2. L'educadora de referència realitza reunions quinzenals amb la cap d'estudis per tal de solventar els casos derivats pel professorat.
3. Per tal de demanar la col·laboració de l'assistenta social s'ha d'emplenar completament el full de derivació adjunt. (PROGRAMA D'INTERVENCIÓ SOCIOEDUCATIVA MUNICIPAL)

## 9. Indicadors d'avaluació

### PLA D'AVALUACIÓ I SEGUIMENT

| QUÈ         | Àmbits d'anàlisi  | Indicadors:  |
|-------------|---|--|
|             | *Desenvolupament i gestió del projecte (Descripció comprensiva) | <ul style="list-style-type: none"> <li>- Nivell de participació del personal del centre</li> <li>- Frequència i efectivitat de les comunicacions entre el personal del centre</li> <li>- Grau d'acord</li> <li>- Grau de compliment de les tasques</li> <li>- Grau de compliment dels objectius</li> </ul> |
|             | * Eficàcia  | <ul style="list-style-type: none"> <li>- Grau de consecució dels objectius concrets i de la seva realització</li> <li>- Adequació de recursos i processos per la consecució dels objectius</li> <li>- Grau de compliment dels objectius</li> </ul>   |
|             | * Satisfacció dels participants i de la comunitat educativa     | <ul style="list-style-type: none"> <li>- Compliment d'aspiracions i desitjos dels grups destinataris i de les actuacions</li> <li>- Compliment d'aspiracions i desitjos dels grups participants</li> </ul>   |
|             | * Incidència del projecte en:                                   | <ul style="list-style-type: none"> <li>- El funcionament dels equips del centre</li> <li>- L'intercanvi d'informació i de coneixements</li> <li>- Millora del desenvolupament curricular del centre</li> <li>- Generació, identificació i transferència de bones pràctiques.</li> </ul>                    |
|             | * Innovació   | <ul style="list-style-type: none"> <li>- Utilització de metodologies innovadores</li> <li>- Utilització de les Tecnologies de la Informació i la Comunicació</li> <li>- Transferència d'experiències entre els mestres.</li> </ul>   |
|             | * Resultats   | <ul style="list-style-type: none"> <li>- Incidència en l'aula, cicle, centre, ...</li> <li>- Nivell de participació en la seva elaboració</li> <li>- Caràcter creatiu i innovador</li> <li>- Adaptabilitat als diferents contextos</li> </ul>  |
| <b>COM</b>  | <b>Tècniques i instruments</b>                                  | * TÈCNiques:<br><ul style="list-style-type: none"> <li>- Observació indirecta (anàlisi de documents, sobre la base de los indicadores)</li> <li>- Valoracions i opinions dels implicat i afectats</li> <li>- Observació directa en el desenvolupament de les activitats</li> </ul>                         |
|             |   | *INSTRUMENTS:<br><ul style="list-style-type: none"> <li>- Qüestionaris, guions d'observació i de registre, escales d'estimació, guió d'anàlisi de documents, anecdotaris, fitxes de seguiment, actes,...</li> </ul>  |
| <b>QUAN</b> | <b>Moments</b>  | * Al llarg de la vida del document   |
| <b>QUI</b>  | <b>Responsables</b>   | - Equip docent i claustre  |